

***Bedienungsanleitung /
Ersatzteilliste***



BO
Zweischalengreifer

Beschreibung des Zubehörs

Die Zweischalengreifer BO sind mit öldynamischen Doppelwirkungszyylinder ausgerüstet, mit einem einzigen Hydrauliksystem, um die gleichzeitige Öffnung und Schließung der Backen zu gestatten. Die Betätigung des Zubehörs erfolgt durch den Antrieb der Arbeitsmaschine auf welcher dieses montiert wird

Allgemeine Sicherheitsvorschriften

- Durchfahrt - und Halteverbot im Aktionsradius der Arbeitsmaschine oder des Zubehörs
- Gegenstände Schlaggefahr
- Stoßgefahr
- Quetschungsgefahr
- Scherengefahr
- Kein Gebrauch des Zubehörs in freien zugänglichen Stellen
- Die Sicherheitsvorschriften für die Arbeitsmaschine gelten auch fürs Zubehör
- Durchfahrtsverbot mit hängenden Belastungen über Menschen und Gegenstände
- Alle Wartungsarbeiten am Zubehör, sind nur bei stillstehender Arbeitsmaschine in stabiler Lage und mit abgeschaltetem Motor durchzuführen
- Das Zubehör kann nur von zugelassenen Fachleuten gebraucht werden, die alle erforderliche Sicherheitsvorschriften beachten können
- Alle möglichen Überholungen oder Änderungen müssen nur von Fachleuten ausgeführt werden und können nur vom Hersteller der Arbeitsmaschine oder des Zubehörs berechtigt werden.

Einbauanweisungen

Vor der Installation und der Inbetriebsetzung, die Vollständigkeit und Dichtigkeit der Schläuche sowie der Hydraulikanschlüsse nachprüfen. Die Hydraulikanlage der Arbeitsmaschine soll für die Speisung des Zubehörs vorbereitet werden; anderenfalls den Hersteller über die notwendigen Änderungen befragen.

Nachprüfen, dass der Speisungsdruck niedriger ist, als der höchstens vom Hersteller zugelassene. Anderenfalls ein Druckbegrenzungsventil einbauen. Das Zubehör soll derart eingebaut werden, dass dieses in beiden Richtungen, bzw. der Länge nach sowie quer hinsichtlich der Arbeitsmaschine, schwingen kann.

Gebrauchsanweisung und Verbote

Das Zubehör wurde für den Umschlag von Schüttgut wie Sand, Bodenkrume, Jauche, Kies, Schnee, Kalkbrocken, etc. entworfen.

Keine Schwingung während der Hebung und des Umschlages verursachen.

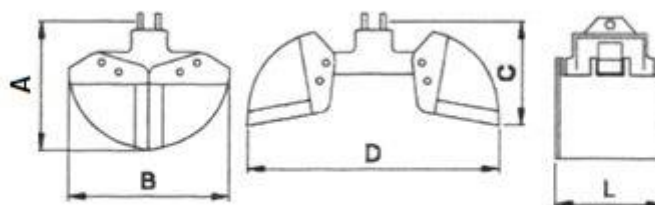
- Zubehör nicht dazu gebrauchen, entweder offen oder geschlossen, Werkstoffe zu schlagen oder zu verdichten.
- Keine Hebung von Überlasten hinsichtlich der Tragkraft des Zubehörs
- Arbeitsmaschine mit hängenden Lasten nicht verlassen
- Keine Gegenstände mit dem Zubehör reißen oder querschleifen
- Kein Gebrauch des Drehmotors während des Griffmoments oder beim Zubehör am Boden.
- Beschreibung des Zubehörs immer beachten

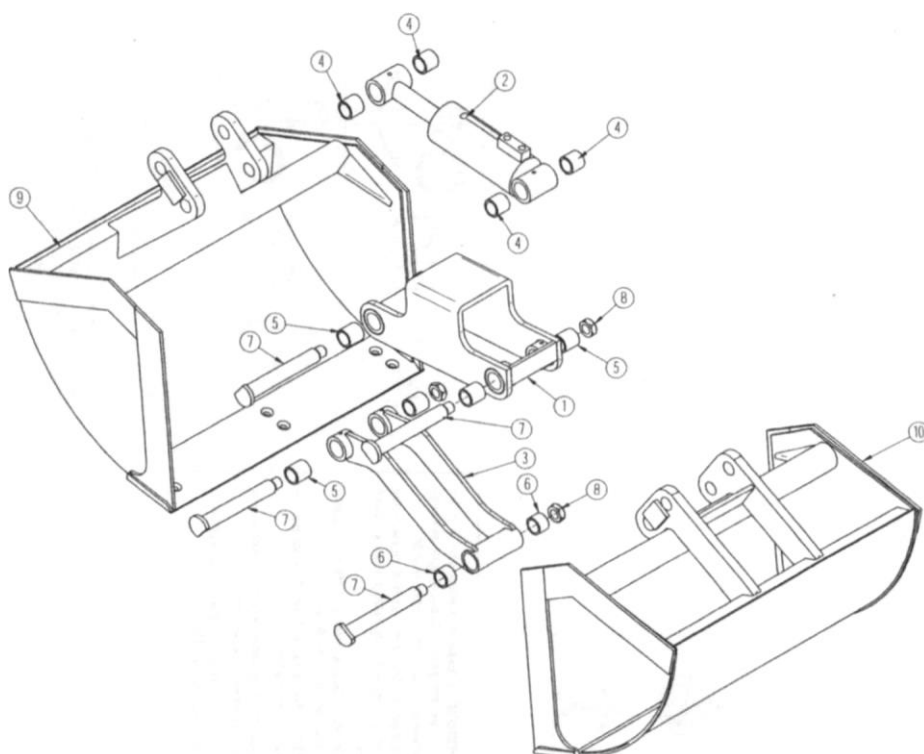
Wartung

- Alle Instandhaltungsarbeiten sind beim Zubehör am Boden, Arbeitsmaschine in stabiler Lage und mit abgeschaltetem Motor auszuführen.
- Alle Gelenke mit Schmierfett alle 30/40 Arbeitsstunden schmieren; bei sprunghafter Verwendung
- wenigstens einmal in der Woche schmieren.
- Gelegentlich Zapfen, Sperrbolzen, Muttern, Sicherungsringe, Verbindungsstücke, Stifte, usw. nachprüfen.
- Von Zeit zu Zeit, die Dichtigkeit der Schläuche und der Hydraulikanschlüsse nachprüfen.
- Ab und zu, Zylinderdichtungen prüfen und zur Not diese auswechseln.
- Im Notfall, nur Originalersatzteile gebrauchen.
- Alle Wartungsarbeiten sollen nur von Fachleuten durchgeführt werden.

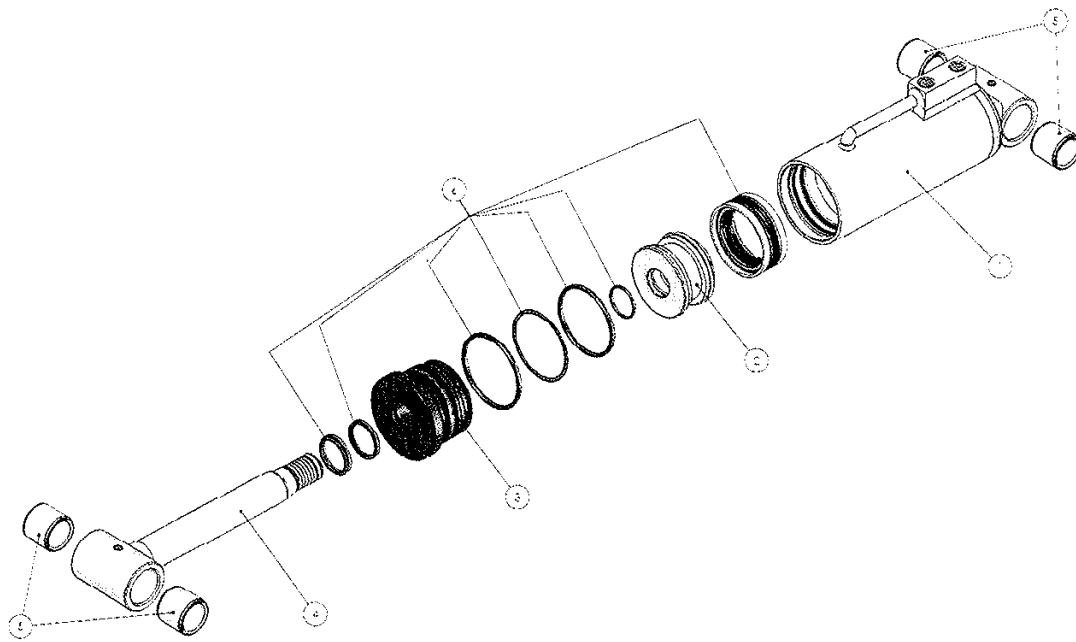
DER HERSTELLER ÜBERNIMMT KEINE VERANTWORTUNG AUS NICHTBEACHTUNG DIESER BEDIENUNGSANLEITUNG

Typ	Inhalt LT	Gewicht KG	Druck BAR	Abmessungen				
				MM				
				A	B	C	D	L
BO40	125	140	MAX 200	670	830	530	1200	430
BO50	150	150	MAX 200	670	830	530	1200	530
BO60	175	160	MAX200	6"10	830	530	1200	630
BO70	200	190	MAX200	670	830	530	1200	730
BO80	225	200	MAX 200	670	830	530	1200	830
BO800	310	240	MAX200	900	1030	700	1350	830
BO1000	400	265	MAX 200	900	1030	700	1350	1030

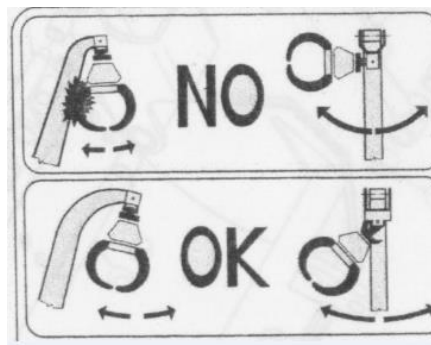
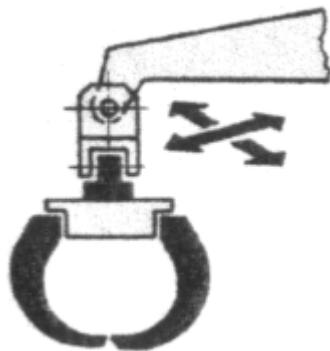
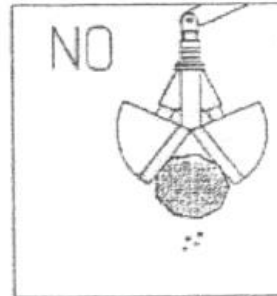
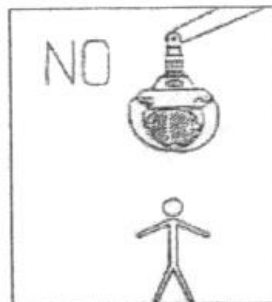
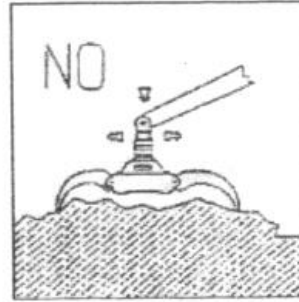
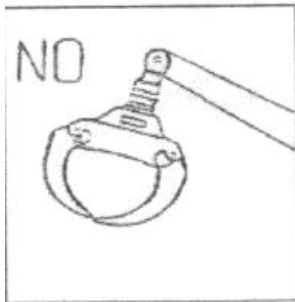
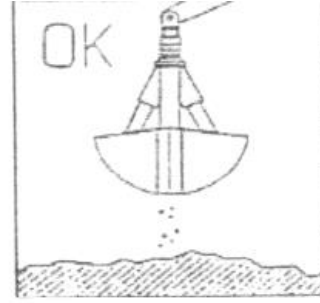
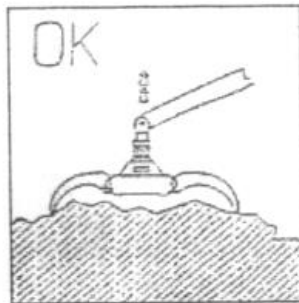
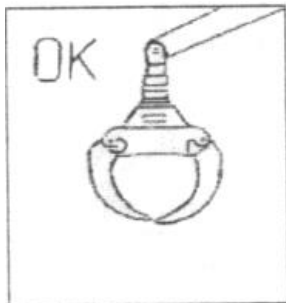




Nr.	Beschreibung	40	50	60	70	80	800	1000
1	Mittelstück	1	1	1	1	1	1	1
2	Zylinder	1	1	1	1	1	1	1
3	Buchse	1	1	1	1	1	1	1
4	Buchse	4	4	4	4	4	4	4
5	Buchse	6	6	6	6	6	6	6
6	Buchse	6	6	6	2	2	2	2
7	Zapfen	4	4	4	4	4	4	4
8	Selbstsich. Mutter	4	4	4	4	4	4	4
9	Linke Schale	1	1	1	1	1	1	1
10	Rechte Schale	1	1	1	1	1	1	1



1. Zylinderrohr
2. Kolben
3. Pfropfen
4. Kolbenstange
5. Buchse
6. Dichtungssatz



Achtung: Der Anschluss am Arm ist nur mit Doppelgelenk (Pendelgelenk) möglich.

EG – KONFORMITÄTSERKLÄRUNG

entsprechend der EG- Richtlinien 2006/42/EG

Wir Firma Beha Georg Günter, Im Gansacker 2,
77790 Steinach
Deutschland,

Erklären in alleiniger Verantwortung, dass das
Produkt:

BEHA Zweischalengreifer BO

Serien Nr. Greifer: _____

Baujahr: _____

auf das sich diese Erklärung bezieht, den
einschlägigen grundlegenden Sicherheits- und
Gesundheitsanforderungen der EG- Richtlinie
2006/42/EG entspricht.

Steinach, _____